

Des arbres fruitiers à Nogent

*Grandir avec son arbre
Au verger des 4 saisons*



Planter, cueillir, déguster.

*Des arbres fruitiers à Nogent-sur-Marne,
Pour veiller sur un arbre,
Renouer un lien avec le vivant,
S'alimenter librement et
Marquer chaque génération de nogentais et nogentaises.*

À chaque génération de nogentais son arbre : chaque arbre est dédié à une année de naissance.

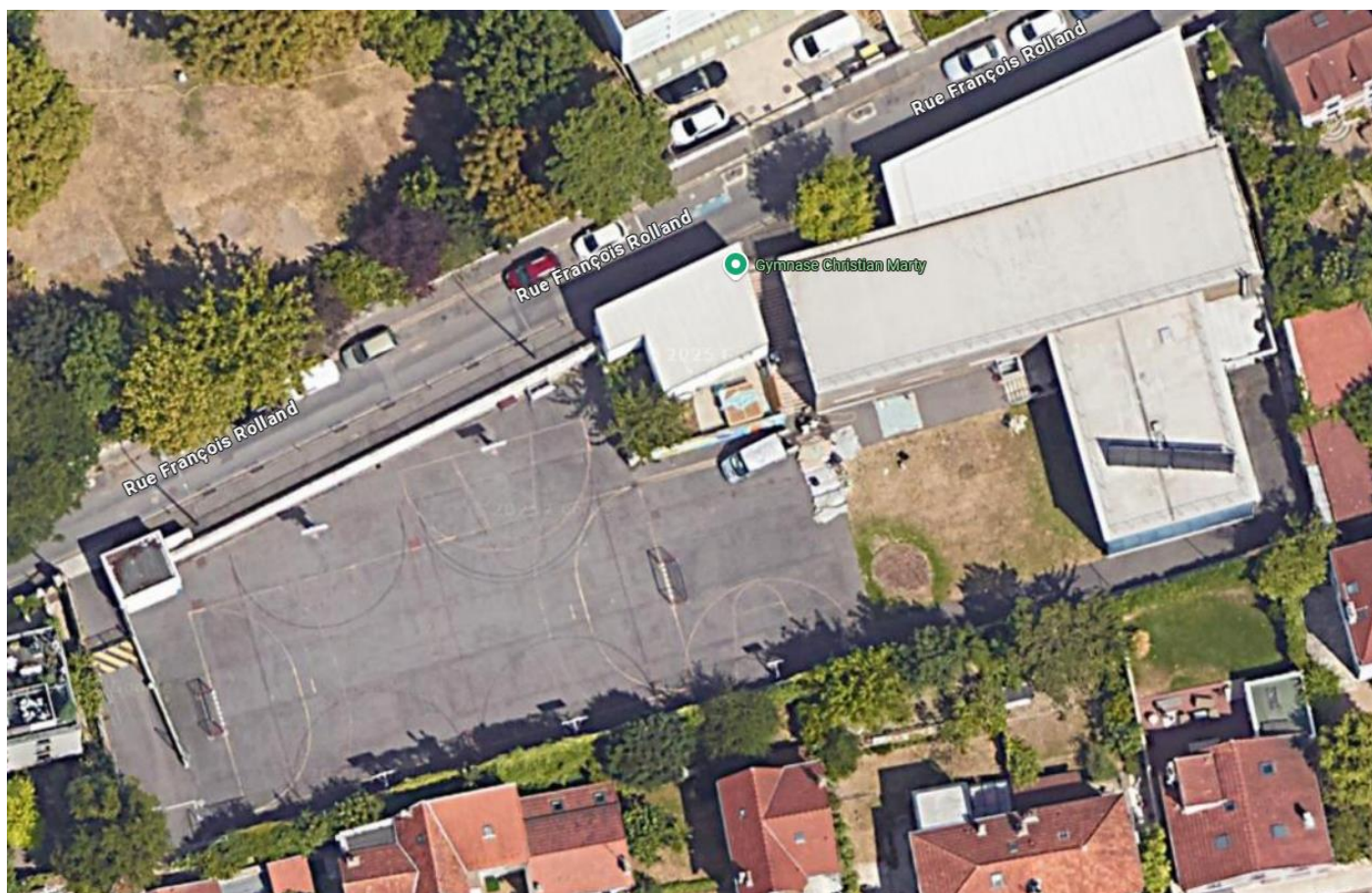
1- Des arbres fruitiers à Nogent-sur-Marne

Où ?

Dans le Gymnase Marty, sur une zone en pleine terre de presque 20 m² dans la cour extérieure qui est très minéralisée. (cf image le carré de pelouse)

Cet espace présente en effet de nombreux avantages :

- Les arbres apporteront une zone ombragée créant ainsi un îlot de fraîcheur en période estivale dans une zone quasiment dénuée d'arbres.
- La zone est propice en terme d'ensoleillement pour la culture d'arbres fruitiers et de plantes potagères. Une gestion en permaculture pourra également être envisagée. Si des fruits murs tombent sur la terre, cela ne gênera personne comme sur une voie publique.
- L'accès étant sécurisé et pas directement sur l'espace public, les scolaires ainsi que les associations pourront réaliser des événements ponctuels comme des plantations, des récoltes ou encore la fête de l'arbre.



Dans un deuxième temps une zone propice dans un espace vert public tel que le stade pourrait reproduire le projet. Des arbres fruitiers pourraient également par la suite être plantés le long de murs en espalier dans le style des murs à pêche montreuillois...

Qui ?

Un projet citoyen proposé par l'association Transitions nogentaises et soutenu par la municipalité, PEMB et le département du Val de Marne.

Pourquoi ?

Transformer les espaces urbains en promouvant une alimentation saine et durable ainsi que le lien social et le vivre ensemble chers à notre ville.

Faire sens en associant un arbre à une génération d'enfants.

Faire profiter une ou plusieurs écoles d'un espace protégé où observer le vivant à travers le cycle de l'arbre.

L'association Transitions nogentaises est porteuse du projet et sollicite la ville pour investir cette zone et des moyens techniques comme la contribution du service des espaces verts pour la plantation, la taille et l'entretien des arbres.

Une subvention sera demandée au département ainsi qu'à PEMB pour les plants d'arbres, un aménagement très sommaire en rondins, une pancarte explicative et des outils si besoin.

La proposition est de créer un espace nourricier. Nous imaginons quatre arbres fruitiers avec des récoltes de fruits s'étalant sur l'année sont proposés. Comme par exemple un prunier pour le printemps un figuier pour l'été un pommier pour l'automne et un kaki pour l'hiver. Une moyenne de 4m² par arbre environ serait nécessaire. D'autres végétaux comme des framboisiers et des groseilliers accompagneraient l'ensemble à différentes hauteurs. On pourrait nommer l'endroit le verger des 4 saisons ! Le service des espaces verts serait à même de proposer les arbres qui permettraient une pollinisation mutuelle et de choisir les meilleurs emplacements au vu de leur développement futur.

Cet espace pourra également être investi par les écoles ou clubs de loisirs dans le cadre des « ateliers potagers », certains groupes étant actuellement à la recherche d'espaces à travailler.

2- Propositions d'arbre fruitier :

Le printemps avec le prunier

Bel arbre fruitier facile à vivre qui offre selon les variétés au printemps ou à la fin de l'été des fruits délicieux et gorgés de soleil. Il fait partie des Rosacées et du genre Prunus qui regroupe des arbres et arbustes souvent cultivés pour leurs fruits mais également pour leur intérêt ornemental.

Rustique, le prunier **vit généralement très longtemps**, et c'est au bout d'une vingtaine d'années que sa production est à son apogée, une fertilité qui va durer environ 50 ans.

Bel arbre de taille moyenne, son feuillage caduc arrive en même temps ou à la fin de sa floraison blanche. Il donne des **fruits**, des drupes, à la chair savoureuse, d'environ 2 à 3 cm de diamètre. Les prunes sont divisées en **prunes de dessert**, qui peuvent être consommées fraîches ou bien cuisinées, et les **prunes à sécher** qui peuvent également se déguster fraîches ou cuites.

Peu difficile quant à la qualité du sol, le prunier ne craint que les excès en argile ou en sable. Il aime **le soleil ou la mi-ombre**, les **climats tempérés**, et il craint le vent et les terres trop sèches.

Facile d'entretien il est souvent laissé de plein-vent mais peut aussi être conduit ou palissé. Il bénéficiera d'apports en fertilisants organiques en automne, qui favoriseront sa fructification et son développement. Sa **taille de formation**, si nécessaire, se fait dans ses premières années. Sa **taille de fructification**, en **automne**, ne se réalise pas systématiquement. Elle consiste, **environ tous les 3 ans**, à renouveler les rameaux qui portent les fruits ainsi qu'à nettoyer l'arbre des branches mortes ou abîmées et à éclaircir son centre. Vous pouvez également éclaircir les fruits lorsqu'ils sont en abondance.

En prévention contre les **maladies** les plus courantes du prunier, rouille, moniliose, chancre, pulvérisez en alternance des décoctions de prêle et de la bouillie bordelaise.

Différentes variétés de pruniers existent.

La plupart des pruniers domestiques sont **auto-stériles**, ils ont besoin d'un prunier d'une autre variété pour fructifier. Il existe cependant des variétés autofertiles mais la pollinisation croisée est toujours préférable.

L'été avec le figuier

Le figuier appartient à la famille des Moracées. Cultivé sur le pourtour méditerranéen depuis plusieurs millénaires, il est l'un des premiers arbres fruitiers dont l'homme a fait la culture. Même s'il est surtout cultivé dans le sud de la France, **le figuier s'adapte à toutes les régions** si on lui réserve une situation ensoleillée à l'abri du vent et du froid de l'hiver.

Il existe deux types de figuiers : le **figuier unifère** et le **figuier bifère**. Le premier ne donne qu'une récolte par an, des mois d'août à octobre. Le figuier bifère, plus répandu, en produit deux, en juillet et en août. On appelle alors les fruits de la première récolte, qui poussent sur les bois de l'année précédente, « figes fleurs ». Les fruits de la deuxième récolte, sont quant à eux nommés « figes d'automne ». Dans les régions plus froides, préférez les variétés unifères.

Pour planter un figuier, procédez **en mars-avril** ou encore en automne pour les régions les plus chaudes. Le figuier apprécie les endroits ensoleillés, à l'abri du vent, ainsi qu'un sol frais bien drainé, même calcaire. Il est idéal de **le planter à l'abri d'un mur** pour le protéger du froid, avec une orientation sud ou bien sud-ouest.

Attention cependant à son système racinaire qui s'étend, à ne pas planter trop proche d'une habitation ou de canalisations.

L'automne avec le pommier

Les pommiers sont des arbres de taille moyenne avec des feuilles vertes, simples et alternes, qui créent une belle couverture feuillue. Ils produisent des **fleurs blanches ou roses** au printemps, ajoutant une belle touche décorative. Le fruit, la pomme, prend une forme ronde ou légèrement allongée et peut être cueilli en automne, en fonction de la variété.

On connaît aujourd'hui plus de **20 000 variétés** !

L'hiver avec le kaki

Le kaki, également connu sous le nom de **plaqueminier**, fait partie de la famille des Ébénacées et vient d'Asie.

Il produit à l'automne de gros fruits ronds qui deviennent brillants, passant du orange au rouge à pleine maturité. Plus ils sont laissés à mûrir, plus ils deviennent doux et sucrés, perdant progressivement leur astringence. Son feuillage vert foncé est lumineux et se transforme en teintes rouge orangé à l'automne. Il forme un bel arbre arrondi avec une écorce fissurée attrayante. Ce plaqueminier prospère dans des sols profonds, riches et bien drainés, frais et légèrement acides à neutres. Pour des résultats optimaux, il est recommandé de le placer dans un endroit protégé des vents forts et des températures extrêmement basses. C'est une variété **autofertile** et c'est un très bon **pollinisateur** d'autres variétés.

3- Un projet pour le vivre ensemble

Se reconnecter à la nature au travers du rythme de l'arbre.

Associer les enfants, les écoles et les citoyens : l'arbre planté serait associé à une génération d'enfants nés en 2025.

Une sorte de baptême de l'arbre pourrait être organisé en ce sens.

Plusieurs actions et temps forts seraient organisés, en lien avec les événements de la ville comme le troc des plantes ou Nogent durable par exemple.

Fête de l'arbre, cueillette future, temps d'observation des fleurs et fruits par les écoles.

L'association Transitions nogentaises serait ressource pour des événements citoyens.

Un temps fort au bout de quelques années : la cueillette.

Un moment collectif de partage mais aussi des explications pour les glaneurs de passage. De simples rondins pourront permettre de profiter de l'espace librement. Si besoin une petite clôture basse pourrait être placée sur un côté de la zone pour concilier liberté de mouvement et d'accès avec protection.

4- Ressources et exemples

- Le modèle anglais et national des incroyables comestibles lesincroyablescomestibles.fr
- Dans le Val de Marne à Charenton-Le-Pont et Saint-Maurice www.semeursdupont.fr

- Chez nos voisins du Perreux-sur-Marne avec l'association Mieux être par les plantes
<http://bienetreparplantes.free.fr/site/?p=526>



Transitions nogentaises
60 rue Parmentier
94130 Nogent-sur-Marne
transitions.nogentaises@mailo.com
0615475715

Présidente Florence Cormier
Co-présidente Alexandra Roux